

GOBIERNO MUNICIPAL DE CABO CORRIENTES, JALISCO

UNIDAD MUNICIPAL DE
PROTECCION CIVIL



PROGRAMA OPERATIVO
ANUAL
2021

OBJETIVOS:

General: Realizar el siguiente programa con el único fin de servir a la comunidad de Cabo Corrientes de una manera eficaz y segura, atendiendo de una manera coordinada las necesidades de la población, ante las contingencias que se puedan presentar durante el año en este municipio.

Específicos: Prever es la mejor opción de proteger a la comunidad, atendiendo de manera anticipada los riesgos que nos puedan ocasionar daños en lo material y en vidas humanas.

Justificación: Durante el año podemos estar expuestos a diferentes calamidades como las siguientes: Hidrometeorológicos, geológicos, químicos, sanitarios y socio-organizativos y metereológicos. Es por eso que debemos estar preparados con anticipación a este tipo de fenómenos que pueden presentarse en cualquier momento.

Área jurisdiccional: Municipio de Cabo Corrientes

Análisis de riesgo: Todo el municipio está propenso a sufrir las calamidades antes señaladas.

A continuación se presenta un pequeño programa relacionado con las calamidades que se presentan a continuación.

FENOMENOS HIDROMETEOROLÓGICOS

Análisis de riesgo: como lluvias torrenciales, inundaciones locales, ciclones tropicales, tormentas eléctricas, vientos y sequías.

Año con año es muy común que se presenten estos tipos de eventos fluviales en nuestro municipio, presentándose daños en los sistemas de: Energía Eléctrica, suministro de agua, de salud, de vivienda, de abasto de productos, de drenaje, de limpieza urbana, de transporte, de comunicaciones de la industria del comercio, del sistema ecológico, agropecuario, educativo y turístico, para lo cual es de nuestra competencia prevenir y alertar a la comunidad de nuestro municipio para aminorar los daños que puedan ocasionar estos fenómenos.

Además de implementar los protocolos de seguridad para la prevención.

Acciones: Las acciones a realizar estarán principalmente enfocadas a la prevención, dar aviso oportuno a todas las comunidades que se encuentren en riesgo y puedan ser de ser afectadas por las fuertes lluvias o ciclones y huracanes que se presentan en épocas de lluvias, (Mayo-Noviembre), estaremos informando y aplicando los planes de emergencia en las localidades que se esperan sea afectadas por este fenómeno hidrometeorológico que año con año causan enormes pérdidas económicas al municipio por el gran deterioro que sufren las carreteras y caminos, además deberá fluir la información a todas las localidades para alertar de una forma

oportuna y eficaz sobre el estado del tiempo, así como tomar las medidas de respuesta antes durante y después de que ha sucedido el desastre, realizar las evacuaciones de personas en donde sea necesario para prever o disminuir las pérdidas materiales y humanas, posteriormente participar en el apoyo para la reconstrucción en colaboración con las autoridades estatales y federales y demás organizaciones voluntarias en caso de que las zonas sean afectadas.





Recursos disponibles: En primer lugar, el ayuntamiento cuenta con vehículos y maquinaria (usada) para afrontar las acciones antes mencionadas de una manera oportuna, además de contar con alarmas preventivas de tsunamis en la región costera de este municipio.

Recursos necesarios: Es necesario contar con el apoyo federal y estatal para la adquisición de maquinaria para apoyar a la reconstrucción de caminos, carreteras y caminos vecinales, es necesario contar con mas personal de protección civil y equipo de trabajo para brechas y carreteras como (palas, picos,carretillas, machetes, motosierra,cuerdas y vehículos destinados para esta área, y asi poder atender con anticipación de acuerdo a la contingencia, para que las personas de este municipio estén enteradas de los posibles peligros que podría presentarse. Además de la capacitación para el personal voluntariado. Es necesario el apoyo y la coordinación con las dependencias involucradas, la de Preteccion Civil y Bomberos del Estado de Jalisco.

Las zonas propensas a inundaciones a consecuencia de las lluvias, son las poblaciones que se encuentran cerca de los ríos del municipio. Estas zonas son:

El Tuito, Boca de Tomatlán, las Animas, Quimixto, Yelapa, Chimo, Corrales, Naranjitos, Aquiles Serdan Villa del Mar e Ipala.

Las zonas que tienen problemas con la falta de lluvia y que ocasiona perdidas en la agricultura y la ganadería, por las fuertes sequias que se presentan en los meses de febrero – Agosto, son las siguientes:

C.I. de Santa Cruz del Tuito, C.I de Llano Grande de Ipala, C.I. de Chacala, C.I del Refugio de Suchitlan, C.I. de las Guacimas, Ejido de Villa del Mar, Ejido de Ipala, Ejido de Peregrina de Gómez, Ejido de Vista Hermosa, Ejido de Morelos, Ejido de Aquiles Serdan, Ejido de Naranjitos, Ejido de Graciano Sánchez y Adolfo López Matees.

Las acciones a realizar estarán principalmente a la prevención, a brindar el auxilio de una manera eficaz y posteriormente a participar en el apoyo para la reconstrucción.

FENOMENOS GEOLOGICOS

Analisis de riesgo: de acuerdo al catalogo de calamidades posibles a ser afectar nuestro municipio son: sismos, deslaves, derrumbes, tsunami, y los sistemas afectables son: de vivienda, de drenaje, de transporte, y de comunicaciones.

Acciones: La planeación, realizar ejercicios de evacuación de edificios y colocación de las rutas de evacuación, atender inmediatamente a las personas afectadas en lo físico y en lo psicológico retirar los derrumbes a consecuencia de los sismos.

De antemano sabemos que estamos en una zona de alta sismicidad y estamos expuestos a los riesgos de todos los fenómenos geológicos antes mencionados, por lo que estaremos siempre alerta para prevenir posibles accidentes y evitar pérdidas humanas, en los últimos años el percibimiento de los sismos ocurridos en la parte sur del país, se han apercibido con una intensidad baja, sin embargo se han presentado pequeños derrumbes sobre la carretera Boca de Tomatlan - las Juntas y los Veranos a consecuencia de este fenómeno, en relación con la presentación leve de los sismos, se dan con más frecuencia en los meses en que las temperaturas son altas en los meses de abril a junio, estos por lo regular son de baja escala. Las acciones a realizar estarán principalmente enfocadas a la prevención, a brindar el auxilio de una manera eficaz y mediante capacitaciones a los alumnos de diferentes niveles educativos en el municipio con el único fin de difundir la información del riesgo ante este fenómeno.

Posteriormente a participar en el apoyo para la reconstrucción.

Recursos disponibles: los mismos que se mencionaron en fenómeno hidrológico. En primer lugar, el ayuntamiento cuenta con vehículos y maquinaria pesada para afrontar las acciones antes mencionadas, además de contar con alarmas preventivas de tsunamis en la región costera de este municipio, hecho que se podría generar ante un temblor de grande escala, además contamos con una coordinación con las autoridades de los diferentes niveles y con el apoyo incondicional.

Recursos necesarios: los mismos que se mencionaron en fenómeno hidrometeorológico.





Fenómenos Sanitario-Ecológicos

Analisis de riesgo.de acuerdo al catalogo de calamidades posibles a ser afectadas son:
por medio de la contaminación física por agroquímicos en la agricultura y química mediante derrames de hidrocarburos al suelo y agua, plagas, lluvia acida al inicio de lluvias y enjambre de abejas africanas por todo el año,

- Es un agente perturbador que se genera por la acción patógena de agentes biológicos que afectan a la población, a los animales y a las cosechas, causando su muerte o la alteración de su salud. Las epidemias o plagas constituyen un desastre sanitario en el sentido estricto del término. En esta clasificación también se ubica la contaminación del aire, agua, suelo y alimentos



Acciones a realizar: en las medidas preventivas se le informara a la comunidad de Cabo Corrientes, mediante boletines con el apoyo de los delegados en las diferentes partes del municipio y con capacitaciones preventivas para salvaguardar la integridad física de las personas, asimismo se trabajara en el apoyo a las personas en caso de ser afectadas por este fenomeno

FENÓMENOS QUIMICOS TECNOLOGICOS

Analisis de riesgo: descripción, fugas de gas, explosiones, incendios forestales, incendio en casa habitación y de negocios, derrames de hidrocarburos, afectando los siguientes sistemas: de salud, de energía eléctrica, de vivienda, de limpieza, de transporte, ecológico, agropecuario y turístico.

Acciones: El efecto de las actividades humanas y de los propios del desarrollo tecnológico aplicado a la industria y que genera energía y produce contaminación, los generados por los agentes biológicos que afectan a la población considerablemente, a los animales y plantas causando la muerte o la alteración de la salud (contaminación del aire tierra y el agua), estas son las principales causas de este tipo de fenómeno que aquí en este municipio son muy comunes en la época de secas.

Estaremos enfocados a la prevención de estos acontecimientos ya que generan la contaminación del aire suelo y agua y se pondrá especial atención al acopio de basura, ya que si no se lleva un estricto control sobre la basura que se recoge en el municipio, se puede generar un problema grave de contaminación tanto en los mantos acuíferos, tierra y aire.

En el caso de los incendios la mayoría es de ámbito forestal causado en su mayoría por personas que se dedican al cultivo del maíz, tumban coamiles y queman y en ocasiones se les pasa la lumbre, afectando la flora y la fauna en nuestro municipio. Lo realizan en zonas inaccesibles por lo que cuestan mucho trabajo a la hora de combatir el incendio, por parte de los brigadistas que laboran en esta región. Se cuenta con un plan de trabajo en la tumba y quema de predios agrícolas por parte de la S.E.D.E.R en el control de incendios forestales. Las acciones a realizar estarán principalmente enfocadas a la prevención, dar aviso oportuno a todas las comunidades que se encuentren en riesgo y puedan ser afectadas por este fenómeno, se cuenta con la coordinación de las autoridades municipales y comités ejidales y comunales para la prevención, combate y la reforestación en todas las localidades de este municipio.

Recursos disponibles: En primer lugar, el ayuntamiento cuenta con vehículos y personal que se contrata temporalmente para combatir en forma coordinada con la brigada de incendios forestales para afrontar las acciones antes mencionadas.

Recursos necesarios: Es necesario contar con el apoyo federal y estatal con personal capacitado para afrontar este tipo de fenómenos, es necesario contar con un carro pipa (de agua) para combatir incendios en casa habitación, negocios, comercios, provocados por fugas de gas L.P.Y cortos circuitos)

Las acciones: están enfocadas en una planeación, en realizar ejercicios de evacuación de edificios y el trabajo coordinado con las dependencias de los distintos ordenes de gobierno, a brindar el auxilio de una manera eficaz y posteriormente a participar en el apoyo para la reconstrucción.





FENÓMENOS SOCIO-ORGANIZATIVOS

Analisis de riesgo: descripción, transporte masiva de la poblacion terrestre marítimo o fluvial.consentracion religiosa, mitines, eventos artísticos,eventos deportivos, accidentes en carretera federales,estatales y municipales, accidentes marítimos de terrorismo y accidentes de actividad diversa, afectando los sistemas de salud, de limpieza, de suministro de agua, de transporte entre otros.

Acciones: este tipo de fenómenos son originados por las actividades de las crecientes concentraciones humanas, asi como el mal funcionamiento de algún sistema propuesto por el hombre.

Las acciones a realizar serán mediante operativos bajo un pequeño plan por cada operativo. A continuación se anotan los operativos del año.

Fenómenos Astronómicos

Eventos, procesos o propiedades a los que están sometidos los objetos del espacio exterior incluidos estrellas, planetas, cometas y meteoros. Algunos de éstos fenómenos interactúan con la tierra, ocasionándole situaciones que generan perturbaciones que pueden ser destructivas tanto en la atmósfera como en la superficie terrestre, entre ellas se cuentan las tormentas magnéticas y el impacto de meteoritos.



Planes y operativos 2016

Operativo de las fiestas de la Virgen de Guadalupe del día 3 al 12 de enero

Se montaran operativos en coordinación con vialidad para facilitar el paso a las diferentes peregrinaciones que acuden a la iglesia día con día, además se pondrá énfasis en la quema de castillos y cohetes durante las fiestas patronales para evitar cualquier accidente en las personas que están acostumbradas a ver las peregrinaciones, La ambulancia se colocara en un lugar estratégico para que en caso de que se ocupe este a la mano y así brindar un mejor servicio a la comunidad que participa en estas fiestas.





Operativo del aniversario del municipio: el primero de Abril del 2015

Al igual que en el operativo anterior se se coordina con vialidad y se pondrá mucho cuidado en los eventos que tenga a bien relizar el municipio para el festejo del aniversario, normalmente lo celebra con actividades culturales las cuales se presentan en la plaza principal, ante un numero mayor de personas se pone interés en los niños ya que llegan a extraviarse en la plaza principal, la ambulancia se coloca en un lugar adecuado para ser usada en caso de que se ocupe.



Operativo de semana santa



En esta temporada de vacaciones de semana santa se montara un operativo en coordinación con las autoridades del orden federal estatal y municipal para dar gran atención al turista, especialmente en las playas de nuestro municipio.

PLAN OPERATIVO DE SEMANA SANTA EN CABO CORRIENTES, JALISCO

OBJETIVO: Brindar atención a los vacacionistas que visitan al municipio de Cabo Corrientes, durante el periodo vacacional de semana santa, en atención inmediata, dar la información turística , prevención de accidentes , mediante señalamientos de tránsito en brechas y carreteras , además de la vigilancia en playas, ríos del Municipio.

APERTURA DEL OPERATIVO: LUNES 21 DE MARZO AL 03 DE ABRIL DEL 2016, EN LA AVENIDA LA HACIENDA ENFRENTA DE LA CASA DE RAFA VARGAS, A LAS 9 DE LA MAÑANA.

CIERRE DEL OPERATIVO EL DIA 01 de abril DEL 2016.

A continuación se emite una relación de las personas que participan como responsables y las localidades en las que se pondrá atención y cuidado como las zonas mas visitadas por el turismo local, nacional e internacional. Además de los medios con los que se cuenta para este operativo.

PARTICIPANTES:	NUMERO DE PERSONAS QUE PARTICIPAN
PROTECCION CIVIL DEL ESTADO	6
PROTECCION CIVIL NUNICIPAL	1
SEGURIDAD PÚBLICA	14
MOVILIDAD DEL ESTADO	2
SECRETARIA DE SALUD	3medicos y 3 enfermeras
VOLUNTARIOS.	10

PARTICIPANTES	NUMERO DE VEHÍCULOS
PROTECCION CIVIL DEL ESTADO	3
PROTECCION CIVIL MUNICIPAL	1
SEGURIDAD PUBLICA	2
MOVILIDAD DEL ESTADO	1

SECRETARIA DE SALUD	2
VOLUNTARIOS	2
AMBULANCIAS	3

PARTICIPANTES	UBICACIÓN: LOCALIDAD
---------------	----------------------

PROTECCION CIVIL DEL ESTADO	CORRALES, MAYTO Y TEHUAMIXTLE
PROTECCION CIVIL MUNICIPAL	MODULO DE INFORMACION TUITO, A UN COSTADO DE LA GASOLINERA
SEGURIDAD PUBLICA	YELAPA,QUIMIXTO LAS ANIMAS Y BOCA DE TOMATLAN
MOVILIDAD DEL ESTADO	MODULO DE INFORMACION TUITO, Y RECORRIDO DE VIGILANCIA EN EL MPIO.
SECRETARIA DE SALUD	En los centros del Tuito, Chacala el Refugio y Llano Grande
VOLUNTARIOS	JUNTAS Y VERANOS,MAYTO Y TUITO
AMBULANCIAS	JUNTAS Y VERANOS,TUITO Y MAYTO

PARTICIPANTES	RESPONSABLES
---------------	--------------

PROTECCION CIVIL DEL ESTADO	COMANDANTE: Arturo Garcia Pulido.
PROTECCION CIVIL MUNICIPAL	PROFR. JUAN DE DIOS VAZQUEZ ALFEREZ
SEGURIDAD PUBLICA	ROGELIO LOPEZ DIAZ
MOVILIDAD DEL ESTADO	H. Javier Placito Joya
SECRETARIA DE SALUD	DRA. MARIA DE LOS ANGELES PEREZ TORRES
VOLUNTARIOS	JOSE MANUEL LERMA DE JESUS.
AMBULANCIAS	HUGO OSVALDO ROBLES ARAIZA

NOTA: LA SECRETARIA D SALUD DARA SERVICIO EN EL LLANO GRANDE DE IPALA CHACALA Y EL TUITO. CON UN MEDICO Y UNA ENFERMERA EN CADA LUGAREL Y EN CASO DE EMERGENCIA EXTREMA SE CUENTA CON TRES MEDICOS Y TRES ENFERMERAS.

EL MODULO DE INFORMACION Y ATENCION A TURISTAS, CONTARA CON UNA GRUA PARA EN CASO DE QUE SEA REQUERIDA PARA ALGUN SERVICIO O ACCIDENTE.

LA PERSONA ENCARGADA DE BRINDAR SERVICIO DE GRUA ES: SR.ALEJANDRO VILLEGAS LOPEZ, ADEMAS APOYARA CON 2 CARROS CHOCADOS PARA PONER DE MUESTRA DE ACCIDENTE: UNO EN LA ENTRADA A LA AVENIDA LA HACIENDA Y OTRO EN EL CRUCERO DE LA CALLE PABLO RIOS Y LA CARRETERA FEDERAL 200.

PARTICIPANTES	TELEFONO
---------------	----------

PROTECCION CIVIL DEL ESTADO	3222250764
PROTECCION CIVIL MUNICIPAL	3221981680
SEGURIDAD PUBLICA	3222690388,2690101 ,2590090
MOVILIDAD DEL ESTADO	CEL.3221752813
SECRETARIA DE SALUD	3221094556
VOLUNTARIOS	CEL.3221522825
AMBULANCIAS	CEL. 3221077193



Operativo del dia de las madres:

Se festeja a las mamás con un festival cultural una comida y baile, esto se atiende en coordinación con el DIF.municipal y la Presidencia Municipal, en donde se realizan diferentes actividades recreativas y rifas de regalos además de realizar algunos concursos de canto, el sector salud participa en brindar apoyo a las personas que

podieran presentar algún síntoma de malestar y la ambulancia se coloca en un lugar estratégico para hacer uso de ella en caso de ser necesario.



Operativo de lluvias, que abarca el periodo de 15 de Mayo al 30 de Noviembre del 2016 en Cabo Corrientes, Jalisco.



Introducción:

El riesgo de desastres, entendido como la probabilidad de pérdida, depende de dos factores que son fundamentalmente el **peligro** y la **vulnerabilidad**. Que Comprende cuantificar los peligros, evaluar la vulnerabilidad y con ello establecer los niveles de riesgo, es sin duda el paso decisivo para establecer procedimientos y medidas eficaces de **mitigación** para reducir sus efectos. Es por ello prioritario desarrollar herramientas y procedimientos para diagnosticar los niveles de peligro del Municipio en varios lugares que están expuestos a este tipo de fenómeno que es el hidrometeorológico, ya que tenemos lluvias torrenciales inundaciones en la parte baja de los Ejidos de Villa del Mar, Peregrina de Gómez, Aquiles Serdán y naranjitos, sequias, vientos y ciclones tropicales, por lo que ante la vulnerabilidad en estas localidades estamos prevenidos para mitigar los desastres que pudieran ocasionar este fenómeno, para esto se han realizado reuniones con las autoridades federales, estatales y municipales para estar informados sobre el estado del tiempo y así poder prevenir y conservar la integridad de los habitantes del municipio, una de las acciones que se han tomado como **medida Preventiva** para mitigar el riesgo de inundación es el **desazolve** de los ríos de Ipala y de Aquiles Serdán, desgraciadamente por falta de maquinaria el trabajo en este año no se llevó a cabo.



Análisis de riesgo: como lluvias torrenciales, inundaciones locales, ciclones tropicales, tormentas eléctricas, vientos y sequías.

Acciones: Las acciones a realizar estarán principalmente enfocadas a la prevención, dar aviso oportuno a todas las comunidades que se encuentren en riesgo y puedan ser de ser afectadas por las fuertes lluvias o ciclones que se presentan en esta época de, (Mayo a Noviembre), estaremos informando y aplicando los planes de emergencia en las localidades que se esperan sea afectadas por este fenómeno hidrometeorológico que año con año causan enormes pérdidas económicas al municipio por el gran deterioro que sufren las carreteras y caminos , además deberá fluir la información a todas las localidades para alertar de una forma oportuna y eficaz sobre el estado del tiempo, así como tomar las medidas de respuesta antes durante y después de que ha sucedido el desastre, activar los refugios si es necesario y realizar las evacuaciones de personas en los lugares susceptibles a las afectaciones donde sea necesario y con el apoyo de la marina y la sedeña para prever o disminuir las pérdidas humanas, posteriormente participar en el apoyo para la reconstrucción en colaboración con las autoridades estatales y federales y demás organizaciones voluntarias.



Recursos disponibles: En primer lugar, el ayuntamiento cuenta con vehículos y maquinaria (usada y en mal estado) para afrontar las acciones antes mencionadas se complica el trabajo de una manera oportuna, es necesario contar con buena maquinaria.

Recursos necesarios: Es necesario contar con el apoyo federal y estatal para obtener la maquinaria con anticipación y poder realizar los trabajos de desazolve en las zonas posibles a ser afectadas para apoyar a la reconstrucción de caminos, carreteras y caminos vecinales, es necesario contar con más personal de protección civil, equipo de trabajo para brechas y carreteras como (palas, picos, carretillas, machetes, motosierra, cuerdas y vehículos destinados para esta área, y así poder atender con anticipación de

acuerdo a la contingencia, para que las personas de este municipio estén enteradas de los posibles peligros que podría presentarse. Además de la capacitación para el personal voluntariado. Es necesario el apoyo y la coordinación con las dependencias involucradas, la de Protección Civil y Bomberos del Estado de Jalisco con base 4 de Puerto Vallarta.

Las zonas propensas a inundaciones a consecuencia de las lluvias, son las poblaciones que se encuentran cerca de los ríos del municipio. Estas zonas son:

El Tuito, Boca de Tomatlan, las Animas, Quimixto, Yelapa, Chimo, Corrales, Ipala Aquiles Serdán y naranjitos.

Las zonas que tienen problemas con la falta de lluvia y que ocasiona pérdidas en la agricultura y la ganadería, por las fuertes sequías que se presentan en los meses de febrero -Agosto, son las siguientes:

C.I. de Santa Cruz del Tuito, C.I. de Llano Grande de Ipala, C.I. de Chacala, C.I. del Refugio de Suchitlán, C.I. de las Guácimas, Ejido de Villa del Mar, Ejido de Ipala, Ejido de Peregrina de Gómez, Ejido de Vista Hermosa, Ejido de Morelos, Ejido de Aquiles Serdán, Ejido de Naranjitos, Ejido de Graciano Sánchez y Adolfo López Mateas.

Las acciones a realizar estarán principalmente a la prevención, y a brindar el auxilio de una manera eficaz.



Operativo del grito de independencia

Del 10 al 16 de septiembre del 2015, en donde se llevan a cabo actividades culturales artísticas y deportivas con la aglomeración de gran cantidad de personas por ser de gran tradición en la cabecera municipal (Tuito), además en las finales de los torneos de fut-bol municipal se estará alerta ya que el consumo de bebidas alcoholicas se consume en demasia.

En estos festejos participan en los desfiles los diferentes niveles escolares en el desfile del 16 de Septiembre recordando a los héroes que nos dieron patria y libertad, el recorrido se hace desde el cruceiro hasta la presidencia municipal.

Por otro lado se lleva a cabo un torneo de fut-bol en donde participan cerca de 40 equipos de estados vecinos y de nuestras localidades durante 2 dias, que vienen siendo los días 15 y 16 de septiembre por lo que se esta al pendiente de personas lesionadas en la practica del deporte para su atención y si es necesario el traslado en ambulancia a Puerto Vallarta, acompañado el pasiente siempre de un paramédico.



Operativo del dia de muertos: el dia 1,2,3 de noviembre del 2016.

En este operativo se coordina con los trabajadores del ayuntamiento (trabajadores que les corresponde esta comision de panteones) en donde se les recomienda que se mantenga limpios de maleza todos los espacios en los que las personas relizan el recorrido en los días que visitan a los familiares que ya fallecieron que participa, se hace un recorrido para verificar las zonas de riesgo y acordonarse con cinta de peligro.ademas se realizan concursos de dia de muertos en donde participan las escuelas de la cabecera municipal.



Operativo invernol: en vacaciones del 19 al 31 de Diciembre del 2016

En estas vacaciones de navidad en donde se siente el frio, se atienden de una manera personal a los indigentes brindándoles apoyo en alimentación y cobijas, en coordinación con DIF municipal.



Recursos humanos disponibles: seguridad publica, transito municipal, protección civil del estado y municipal, voluntarios y personal de salud en el municipio, ambulancia equipada.

Recursos necesarios: mas apoyo con personal, vehículos, y apoyo de combustible para la movilización a los diferentes lugares del municipio.

Con este pequeño plan de trabajo anual se pretende cubrir las necesidades que se presentan en el municipio de Cabo Corrientes. Actividades que de una forma u otra

se presentan año con año en nuestro municipio y de acuerdo a los datos que se cuentan en el historial de los fenómenos presentados en las diferentes localidades de esta zona de años anteriores.

Otras actividades que se realizaran durante el año.

Combate a las abejas africanas, esta actividad se realizara cuando se presenten los casos en presencia de abejas en casa habitación, cabe mencionar que ya pasaron casos de muertes de equinos por picaduras de abejas.



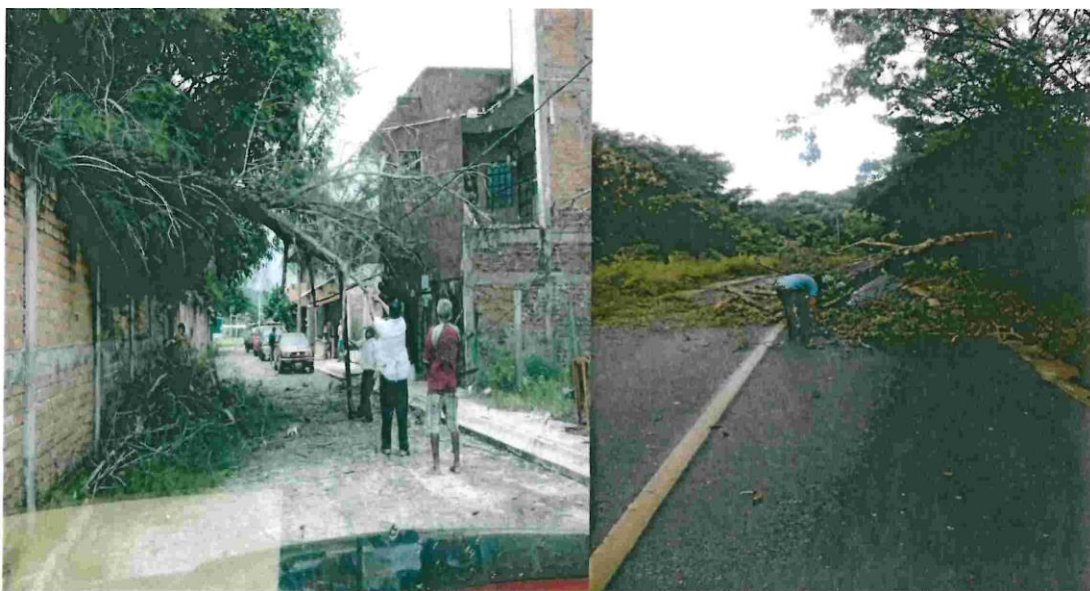
Volcaduras y choques en diferentes partes del municipio.

Es muy frecuente estos tipos de accidentes en el municipio, debido a que la mayoría se detectan por alta velocidad, choferes en estado alcohólico y la topografía del municipio además de las carreteras en mal estado, en temporadas de lluvias los accidentes se incrementan por no tomar las precauciones necesarias.



Caida der arboles

La caída de arboles que obstruyen los caminos y carreteras del municipio son retirados de inmediato evitando asi los accidentes en carretera por este motivo ya que ocasionan un riesgo de peligro a la sociedad de este municipio.



Derrumbes

Se atienden de inmediato para evitar accidentes en carretera, cabe señalar que los trabajos se realizan con maquinaria del ayuntamiento municipal, este trabajo se incrementa en temporada de lluvias.



Reuniones

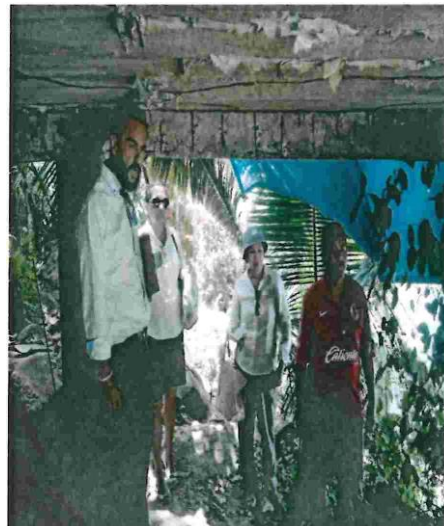
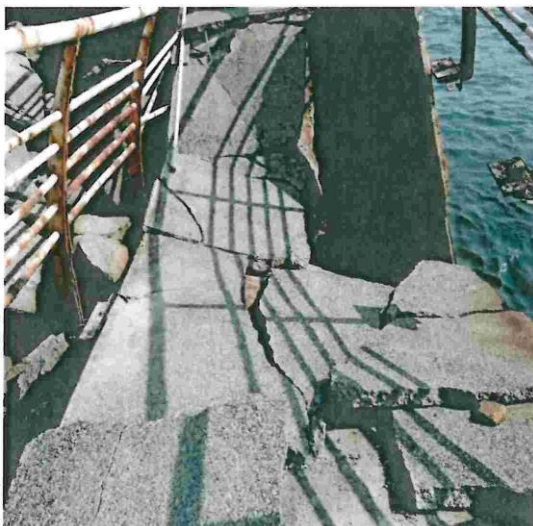
Continuamente protección civil es invitado a diferentes reuniones de trabajo por Protección Civil del Estado, Salubridad, Secretaria de Marina, Prteccion Civil de Vallarta y reuniones internas de las diferentes Direcciones Municipales de Cabo Corrientes.



Acompañar y el resguardo físico de los peregrinos durante los festejos religiosos en las fiestas de Enero que son tradicionales.



Elaboración de dictamen en caso de riesgo en diferentes lugares: Carretera, casa habitación, negocio, escuelas y edificios públicos, además de giros comerciales y lugares de acceso, ya que estos representan un grave riesgo para la sociedad.





CALENDARIO DE APLICACIÓN DE ORDENES DE OPERACIONES

PROGRAMA/ MES	ENE	FEB.	MAR	ABR	MAY	JUN.	JUL.	AGO	SEPT.	OCT	NOV	DIC
PROTECCION AL TURISTA (SEMANA SANTA)			X	X								
ESTIAJE	X	X	X	X	X	X						
FENOMENOS HIDROMETEOROLOGICOS					X	X	X	X	X	X		
INVERNAL	X											X
PROTECCION AL TURISTA FIN DE AÑO	X	X										
DECOMISO Y PERMISO DE QUEMA DE POLVORADE POLVORA	X								X			X
EVENTOS DE CONCENTRACION MASIVA POR DIA FESTIVO	X			X	X				X		X	
OPERATIVOS RELIGIOSOS	X					X					X	X
FIESTAS PATRIAS									X			

EVENTOS DIAS FESTIVOS	X			X	X	X			X			X
REVICION DE REFUGIOS TEMPORALES			X	X								
REVISAR LOS RIOS ASOLVADOS	X	X										
REVISAR RIOS EN LLUVIAS								X	X	X		

NECESIDADES:

1 VEHICULO Y ABASTECIMIENTO DE GASOLINA, ACONDICIONADO PARA LAS LABORES DE PROTECCION CIVIL

4 PERSONAS COMO MINIMO PARA ATENDER LAS NECESIDADES DE P.C.

1 EQUIPO DE COMUNICACIÓN (RADIOS)

4 LAMPARAS

1 TORRETA

1 UNIFORME

1 EQUIPO HIRAUILICO PARA RESCATE DE PERSONAS PRENSADAS EN CHOQUES O VOLCADURAS

1 TABLA RIGIDA

1 BOTIQUINES DE PRIMEROS AUXILIOS

1 CAMARA FOTOGRAFICA

1 MARRO

1 HACHA

1 MOTOCIERRA

2 MACHETES

1 CUERDA

1 EQUIPO DE RESCATE (ARNES,CUERDA,CASCO, CHALECO, BOTAS)

Lo que nos hace falta para conformar la unidad municipal de protección civil

Son las brigadas

DE PRIMEROS AUXILIOS

Material y equipo que se requiere

- Chaleco identificador.
- Casco o cachucha.
- Lentes protectores.
- Botas.
- Brazal.
- Botiquín portátil de primeros auxilios.
- Camilla.

DE PREVENCIÓN Y COMBATE DE INCENDIOS

Material y equipo que se requiere

- Chaquetón y pantalón de bombero.
- Casco con careta de plástico de alto impacto.
- Guantes.
- Botas.
- Equipo de aire autónomo.
- Hacha.
- Lámpara sorda.

DE EVACUACIÓN DE INMUEBLES

Material y equipo que se requiere

- Chaleco identificador.
- Cachucha.
- Brazal.
- Lámpara sorda.
- Silbato.

DE BÚSQUEDA Y RESCATE

Material y equipo que se requiere

- Overol.
- Casco.
- Lentes protectores.
- Botas.
- Guantes.
- Brazal.
- Pico y pala.
- Hacha.
- Barreta.
- Lámpara sorda.
- Silbato.

MATERIAL CON EL QUE SE CUENTA PROTECCION CIVIL MUNICIPAL

2 BOMBAS MOCHILA PARA ROCIAR
2 CARRETILLAS
2 BARRAS (METALICAS)
1 MALACATE
2 PALAS
2 PICOS
2 MACHETES
1 SOGA
1 CADENA
2 MOTOCIERRA (en mal estado)
4 CONOS ANARANJADOS
2 BANDERINES
5 EQUIPOS PARA COMBATE DE ABEJAS AFRICANAS (distribuidos en las delegaciones de (Chacala, El refugio de Suchitlan,Mayto, Las Juntas y los Veranos y Yelapa)

Elaborado por el profr. Juan de Dios Vázquez Alferez
Director de Protección Civil en el Municipio de Cabo Corrientes, Jalisco.